

Nähvorbereitung · Nähte-Kanten-Säume · Nähfertigung · Verschlüsse · Futterverarbeitung · Zubehör



621011

Jacke mit Gürtel



Naht- und Saumzugaben sind im Schnitt nicht enthalten.

ZWISCHENMASS-LEGENDE



NÄHBESCHREIBUNGSKATEGORIEN



Nähvorbereitungen



Nähte, Kanten, Säume



Nähfertigung



Verschlüsse



Futterverarbeitung



Zubehör

SYMBOLE FÜR STOFFE, ZUBEHÖR UND AUSFÜHRUNG



rechte Stoffseite



linke Stoffseite



rechte Futterseite



linke Futterseite



Einlage



Schneiden



Handstiche



Naht, -ende



Stecknadeln



Knopf

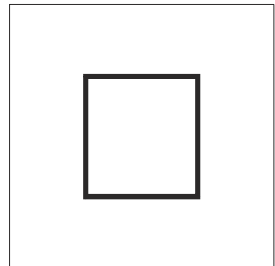
Die Nähbeschreibungen sind in sechs verschiedene Kategorien unterteilt.
Sammeln Sie sie und stellen sie sich Ihr persönliches Nähbuch zusammen.



Nähvorbereitung · Nähte-Kanten-Säume · Nähfertigung · Verschlüsse · Futterverarbeitung · Zubehör



Nähvorbereitung





Zubehör für die Nähvorbereitung

Papierschere

Stoffschere

Schneiderkreide

Schneiderrädchen

Kopierpapier

Maßband

Handnadel

Heftfaden

Stecknadeln (möglichst ohne Glasköpfe)

Webware

Stoffe, die einlaufen können, die man selber wäscht und nicht in die Reinigung gibt (z.B. Baumwollstoffe), vor dem Zuschneiden waschen. Alle Stoffe vor dem Zuschneiden bügeln. Die Stoffenden müssen gerade sein und der Stoff darf nicht verzogen sein. Prüfen Sie den Stoff auf Fehler.

Walk

Den Walk vor dem Zuschneiden bei mittlerer Hitze mit viel Dampf oder einem nassen Tuch abdämpfen. Prüfen Sie den Stoff auf Fehler.

Schneiden Sie die Zottelkante an den Seiten vor dem Zuschneiden ab. Es lassen sich später schöne Verzierungen damit machen.

Jersey

Prüfen Sie, ob der Stoff maschensicher ist. Dehnen Sie die Schnittkante, dabei können sich Laufmaschen bilden. Wenn das der Fall ist, versäubern Sie alle Schnittkanten. Stoffe, die einlaufen können, die man selber wäscht und nicht in die Reinigung gibt (z.B. Baumwollstoffe), vor dem Zuschneiden waschen. Alle Stoffe vor dem Zuschneiden bügeln. Die Stoffenden müssen gerade sein und der Stoff darf nicht verzogen sein. Prüfen Sie den Stoff auf Fehler.



rechte
Stoffseite



linke
Stoffseite



rechte
Futterseite



linke
Futterseite



Einlage



Naht,-ende



Schneiden



Handstiche



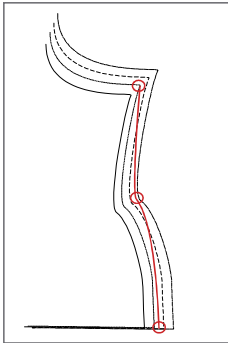
Stecknadeln



Knopf

**So passen Sie Ihre Größe an:**

Bei der Auswahl des Schnittmusters haben Sie bereits den passenden Schnittmusterbogen ausgesucht. Messen Sie jetzt Ihre Körpermaße genau, am besten in Unterwäsche. Markieren Sie diese Maße in der Größentabelle. Bei Oberteilen ist der Brustumfang ausschlaggebend, bei Röcken und Hosen der Hüftumfang. Wählen Sie immer die nächst größere Größe, wenn Sie zwischen zwei Größen liegen. In den Schnittmustern sind Zugaben für die Bequemlichkeit bereits enthalten. Bei Schnittmustern für Trikotware, z. Bsp. bei T-Shirts wird ein Dehnungsbetrag für den elastischen Stoff abgezogen.



Liegen Ihre Maße in unterschiedlichen Größen, dann markieren Sie die entsprechenden Umfangspunkte und verbinden diese Punkte zu einer neuen Nahtlinie. Markieren Sie Ihre persönlichen Schnittlinien auf den Schnittteilen farbig und schneiden sie die Schnittteile aus.

Sollten Ihre persönlichen Maße gravierende Abweichungen zu den Standardgrößen haben oder sollten Sie mit den Änderungen nicht zurecht kommen, können Sie bei Zwischenmass auch einen Maßschnitt für Oberteile & Kleider bekommen. Dazu nähren Sie einmal den Basisschnitt. Gerne sind wir Ihnen bei der Größenwahl behilflich.



rechte Stoffseite



linke Stoffseite



rechte Futterseite



linke Futterseite



Einlage



Naht,-ende



Schneiden



Handstiche



Stecknadeln



Knopf



Den Stoff so falten, dass Webkante auf Webkante liegt. Ob die rechte Stoffseite beim Zuschneiden außen oder innen liegt, ist Ihnen überlassen. Das Schnittmuster auf den Stoff legen und feststecken. Achten Sie beim Auflegen auf das evtl. Muster des Stoffes oder ob der Stoff einen Strich hat. Dann müssen Sie alle Schnittteile in die gleiche Richtung legen. Überprüfen Sie ob der eingezeichnete Fadenlauf des Schnittmusters mit dem Fadenlauf des Stoffes übereinstimmt. Der Fadenlauf liegt parallel zur Webkante. Für Stoffe, bei denen Nadeleinstiche sichtbar bleiben, z.B. Lackstoffe: Klebeband benutzen.

Nahtzugaben sind im Schnittmuster nicht enthalten und müssen angezeichnet werden.

Das "Mini Handmaß" von Prym eignet sich gut zum Anzeichnen der Nahtzugaben. Wir empfehlen folgende Nahtzugaben: Armloch 1 cm, Säume 4 cm (auch die Säume von Belegen und Futter), Seitennahte 2 cm, Halsloch 1 cm, andere Nähte 1,5 cm.

Belege

Ausschnitte und Kanten brauchen Belege. Die Belege werden aus dem Oberstoff zugeschnitten, mit 1,5 cm Nahtzugabe und werden mit Einlage verstärkt. Die Belege sind im Schnittmuster enthalten.

Einlagen

werden mit Nahtzugabe zugeschnitten, diese sollte allerdings geringer sein als die Nahtzugabe beim Stoff, da sonst beim Auseinanderbügeln der Nähte, der Klebstoff der Vlieseline am Bügeleisen haften bleibt. Die Einlage wird in Längsrichtung zugeschnitten und folgt dabei dem Fadenlauf des Stoffes. Zuerst stellenweise mit niedriger Hitze - Bügeleiseinstellung Wolle/Seide - kurz anfixieren, um Verzug zu vermeiden, dann 6 x mit Druck langsam über jede Stelle gleitend aufbügeln - Bügeleiseinstellung: Wolle / Baumwolle. Die Teile nach dem Fixieren etwa 30 Minuten flach liegend auskühlen lassen, damit sich die Haftung stabilisieren kann. Die Einlage mindestens eine Stunde ruhen lassen, besser ist es über Nacht.

rechte
Stoffseitelinke
Stoffseiterechte
Futterseitelinke
Futterseite

Einlage



Naht,-ende



Schneiden



Handstiche



Stecknadeln

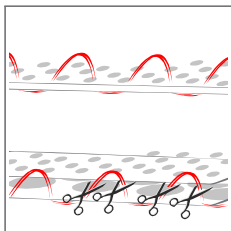


Knopf



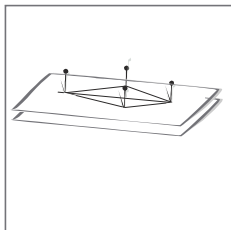
Durchschlagen

Bei druckempfindlichen Stoffen ist kopieren nicht möglich:
Hier benutzt man die Methode des Durchschlagen.



Durchschlagen

Die Stofflagen liegen rechts auf rechts.
Auf den Nahtlinien entlang des Schnittmusters, auf den Abnähern und Markierungen mit einem doppelten Heftfaden durch beide Stofflagen nähen. Dabei bei den Stichen auf der Oberseite den Faden nicht ganz anziehen, lassen Sie eine ca. 2 cm lange Schlinge stehen. Die Stofflagen vorsichtig auseinanderziehen und die Fäden zwischen den Stofflagen durchschneiden. Die im Stoff verbleibenden Fäden bilden die Markierung.



Abnäher,

die in der Schnittmitte liegen, könne Sie durch den Papierschnitt mit zwei Stecknadel (keine Glasköpfe) markieren. Stecken Sie die Stecknadeln von beiden Stoffseiten an die Kreuzungspunkte der Linien. Ziehen Sie den Papierschnitt vorsichtig über die Köpfe ab, dann trennen Sie die Stofflagen vorsichtig. Sie haben jetzt in beiden Stofflagen an den Kreuzungspunkten der Linien Stecknadeln stecken. Als geübte Näherin können Sie die Abnäher von Stecknadel zu Stecknadel nähen, sonst markieren Sie diese Punkte mit Heftfaden in der Methode des Durchschlagen.



rechte Stoffseite linke Stoffseite rechte Futterseite linke Futterseite Einlage



Naht,-ende Schneiden Handstiche Stecknadeln Knopf



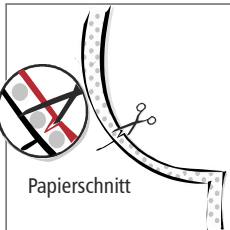
Alle Nahtlinien, Passzeichen und Abnäher werden auf den Stoff übertragen.

Schnittkonturen mit Kopierpapier übertragen

Nähte und Abnäher werden mit Kopierpapier und Schneiderrad übertragen. Kopieren Sie immer auf die linke Stoffseite. Wenn Sie die rechte Stoffseite außen liegen haben, können Sie das Kopierpapier in doppelter Lage zwischen die Schnittteile schieben, dann kopieren Sie gleichzeitig auf beide Schnittteile. Schützen Sie den Tisch mit einer festen Unterlage.

Bei Teilen, die mit **Einlagen** verstärkt werden, werden die Schnittkonturen nach dem Aufbügeln der Einlage übertragen.

Bei druckempfindlichen Stoffen ist kopieren nicht möglich: Hier benutzt man die Methode des Durchschlagens (s. nächste Seite).



Passzeichen, die am Rand des Schnittmusters liegen, können Sie mit zwei kleinen, keilförmig plazierten Schnitten markieren.





Webware

Stark ausfransende Stoffe werden an allen Kanten und Säumen vor dem Heften des Kleidungsstücks versäubert. Das können Sie mit einer Overlockmaschine machen oder

mit Zickzackstich versäubern:

Stichlänge und -breite richten sich nach der Stoffart:

stark fransende Stoffe = breite Stiche, kleiner Stichabstand

wenig fransende Stoffe = schmaler Stich, großer Stichabstand.

Die Nadel muss einmal in den Stoff und einmal ganz dicht neben die Stoffkante einstechen.

Viele Stoffe können aber während des Nähprozesses versäubert werden. Nähte, die Sie auseinander bügeln wollen, versäubern Sie vor dem Steppen der Naht. Nähte, die in eine Richtung gebügelt werden, versäubern Sie nach dem Steppen der Naht.

Verstürzte Nähte und gefütterte Kleidungsstücke brauchen in der Regel nicht versäubert werden.

Walk

Walk braucht grundsätzlich nicht versäubert zu werden. Offene Kanten können Sie mit einem Rollsaum versehen oder steppen Sie ca. 2 mm vom Rand eine einfache Naht, das gibt der Kante Stabilität.

Jersey

Ein Trikot, der nicht ausfranst, braucht nicht versäubert zu werden. Wenn der Stoff nicht maschenicher ist, versäubern Sie mit der Overlockmaschine oder dem Elastikstich Ihrer Maschine mit dem Sie gleichzeitig nähen und versäubern können.

⚠ Denken Sie daran, die Nahtzugabe auf die Breite der Overlocknaht zurückzuschneiden, sonst wird Ihr Kleidungsstück zu groß!



rechte Stoffseite linke Stoffseite rechte Futterseite linke Futterseite Einlage



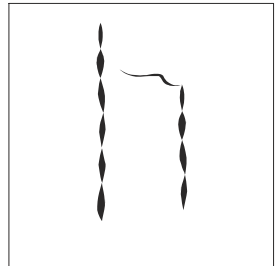
Naht, -ende Schneiden Handstiche Stecknadeln Knopf



Nähvorbereitung · Nähte-Kanten-Säume · Nähfertigung · Verschlüsse · Futterverarbeitung · Zubehör



Nähte-Kanten-Säume





Dieses ist das notwendige Zubehör um in das Bekleidungsnähen einzusteigen. Es gibt im Fachhandel natürlich noch viel mehr Zubehör für Ihr Hobby. Hin und wieder werden Sie in unseren Nähbeschreibungen Hinweise auf kleine Helfer finden, die wir als besonders hilfreich finden. Hier beschränken wir uns auf das Notwendige.

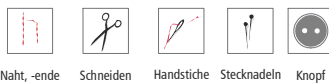
Nähmaschine

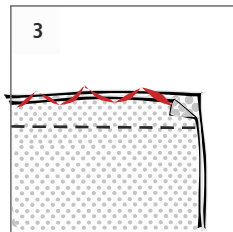
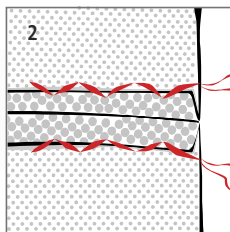
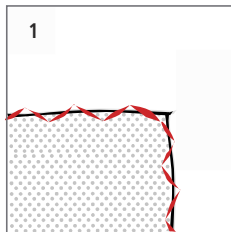
Nähmaschinenadeln spitze Nadeln für die meisten Stoffe, Stärke 70 -110
Kugelspitze für Jersey- und Strickstoffe
Jeansnadel für feste Stoffe
Zwillingsnadel für elastische Säume

Stoffschere, kleine Fadenschere
Stickschere, mit feiner Spitze für Knopflöcher
Nähadeln, Stecknadeln
Pfeiltrenner
Dampfbügeleisen
Bügeltuch, Bügeltisch, Ärmelbügelbrett
Maßband
Heftgarn, passendes Nähgarn

Folgende Zutaten sind modellabhängig (beachten Sie die Angaben auf dem Schnittmuster):

Nahtband
Einlage





Stark ausfransende Stoffe werden an allen Kanten und Säumen vor dem Heften des Kleidungsstücks versäubert. Das können Sie mit einer Overlockmaschine machen oder

1 Mit Zickzackstich versäubern:

Stichlänge und -breite richten sich nach der Stoffart:

stark fransende Stoffe = breite Stiche, kleiner Stichabstand

wenig fransende Stoffe = schmaler Stich, großer Stichabstand.

Die Nadel muss einmal in den Stoff und einmal ganz dicht neben die Stoffkante einstechen.

2 Anschließend werden die Nähte gesteppt und auseinander gebügelt.

3 Nähte bei denen die Nahtzugaben in eine Richtung gebügelt werden, können zusammen versäubert werden. Dabei nähen Sie beide Stofflagen mit Zick-Zack oder Overlockstich zusammen.

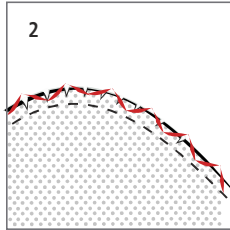
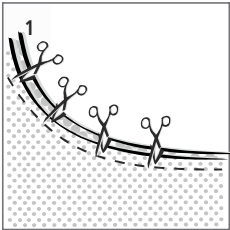


Bei gefütterter Kleidung werden die Nahtzugaben nicht versäubert, es sei denn, die Stoffe fransen extrem stark aus.

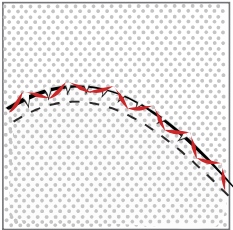
Nähte die verstürzt werden, brauchen nicht versäubert zu werden.

Die Nahtzugaben von Jacken und Mänteln, die nicht gefüttert werden, können Sie mit Schrägband versäubern. (s. Seite 2: Einfassen mit Schrägband)





- 1 Gebogene Nähte werden in gleichmäßigen Abständen eingeschnitten.
- 2 Zum Versäubern dehnen Sie die Nahtzugabe und nähen im Zick-Zack über die Einschnitte hinweg.

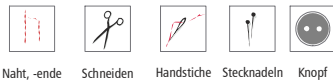


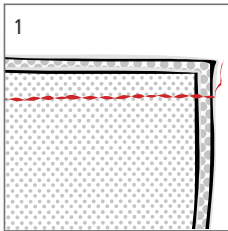
Wiener Naht

Versäubern Sie Nahtzugaben zusammen und bügeln sie die Rundung flach.



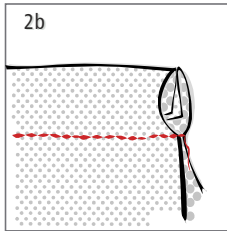
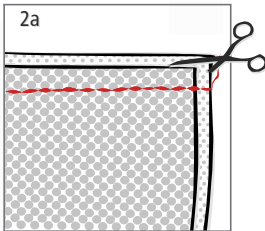
Bei Jerseys und Trikot ist es in der Regel nicht notwendig, die Nahtzugaben einzuschneiden.





1 **Einfache Naht**

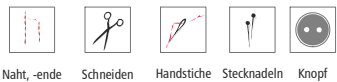
Die Schnittteile werden mit den rechten Stoffseiten aufeinander gelegt und mit dem Abstand der Nahtzugabe zusammen gesteppt.

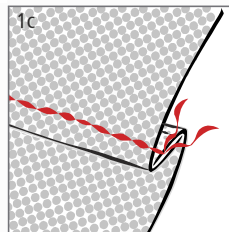
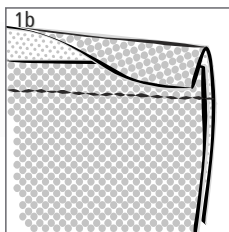
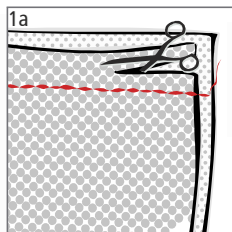


2a **Französische Naht**

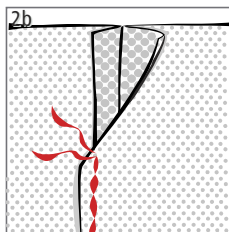
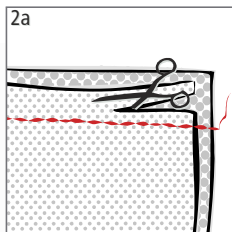
Die französische Naht wird bei dünnen Stoffen verwendet. Schneiden Sie eine Nahtzugabe von 1 cm an. Legen Sie den Stoff links auf links und nähen 5 mm von der Schnittkante entfernt. Schneiden Sie die Nahtzugabe auf 3 mm zurück und bügeln die Naht auseinander.

2b Dann falten Sie den Stoff genau auf der Naht, so dass nun die rechten Stoffseiten aufeinander liegen. Steppen Sie in 5 mm Abstand entlang der Naht.





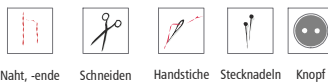
- 1a Kappnäht sind sehr stabil und sind von beiden Seiten gut anzusehen. Schneiden Sie mit genügend Nahtzugabe zu:
bei dünnen Stoffen 1,5 cm
bei dicken Stoffen 2-2,5 cm.
Legen Sie beide Stofflagen rechts auf rechts und steppen auf der Nahtlinie. Dann schneiden Sie eine Nahtzugabe auf 5 mm zurück.
- 1b Die breite Nahtzugabe bügeln Sie über die beschnittene Nahtzugabe.
- 1c Bügeln Sie die gesamte Naht jetzt flach und steppen die eingeschlagene Nahtzugabe von rechts fest.



Kappnaht bei Walk

- 2a Legen Sie den beide Stofflagen rechts auf rechts und steppen in der Nahtlinie. Schneiden Sie eine Nahtzugabe auf 5 mm zurück.

- 2b Bügeln Sie die breite Nahtzugabe über die zurückgeschnittene und steppen knapp neben der Kante entlang, die schmale Nahtzugabe wird dabei nicht mit festgenäht.





Ausschnitte, vordere Kanten, Manschetten und Kragen

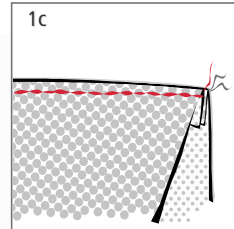
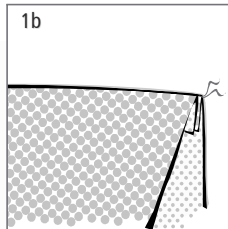
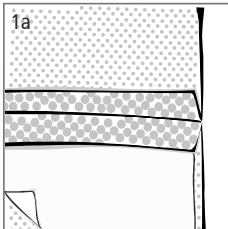
werden in der Regel verstürzt, dabei werden Schnittteile mit Belegen versehen.

Die Belege immer mit Nahtzugabe zuschneiden. Damit sich die Ausschnittkanten nicht verziehen oder ausleiern, werden die Besatzeile mit Einlage verstärkt. Die Beleg-Schnittteile also ebenfalls aus Vlieseline (Vlieselinetyt s. Herstellerempfehlung) mit Nahtzugabe zuschneiden. Damit der Kleber der Vlieseline nicht Ihr Bügelbrett verklebt, geben Sie hier 5 mm weniger Nahtzugabe zu als beim Beleg. Vlieseline immer auf die linke Seite des Belegs bügeln.

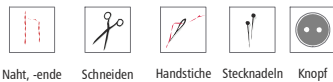


Decken Sie die Vlieseline beim Bügeln mit einem Tuch ab.

1 Naht direkt im Bruch, Verarbeitung bei Manschetten und Stehkragen

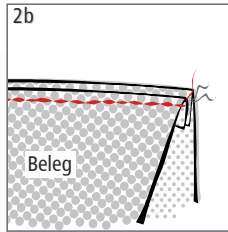
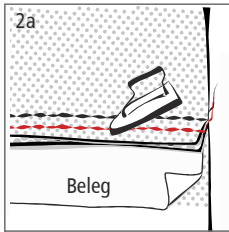


- 1a Schnittteil und Beleg rechts auf rechts legen und in der Nahtlinie zusammen steppen. Dabei wird auch die aufgebügelte Einlage mit fest genäht. Die Nahtzugaben auseinander bügeln. Die Nahtzugaben der verstürzten Naht brauchen nicht versäubert werden.
- 1b Bügeln Sie die Kante so, dass die Naht genau im Bruch liegt.
- 1c Optional: Von der rechten Seite knapp neben der Kante absteppen.





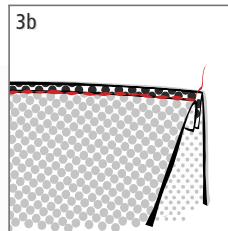
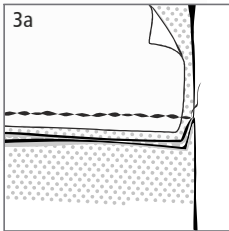
2 Naht von außen unsichtbar, Verarbeitung bei Ausschnitten, vorderen Kanten und Kragen



2a Schnittteil und Beleg rechts auf rechts legen und in der Nahtlinie zusammen steppen. Dabei wird auch die aufgebügelte Einlage mit fest genäht. Die Nahtzugaben in den Beleg bügeln und knapp neben der Ansatznaht durch alle drei Stofflagen feststeppen. Die Nahtzugaben der verstärzten Naht brauchen nicht versäubert werden.

2b Ansicht von der Belegseite. Die Naht liegt 2 mm unterhalb der Bruchkante und ist von der rechten Seite des Werkstücks nicht sichtbar.

3 Beleg von außen sichtbar, Verarbeitung bei zweifarbige Ausschnitten, vorderen Kanten und Kragen



3a Nahtzugabe in das Kleidungsstück bügeln. Die Nahtzugaben der verstärzten Naht brauchen nicht versäubert werden.

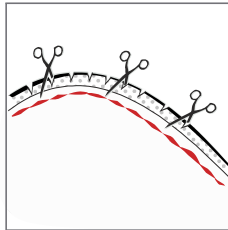
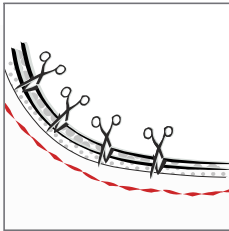
3b Den Beleg so nach innen bügeln, dass eine schmale Kante von rechts zu sehen ist. Direkt in der Ansatznaht durch alle Stofflagen von rechts absteppen.



rechte Stoffseite linke Stoffseite rechte Futterseite linke Futterseite Einlage

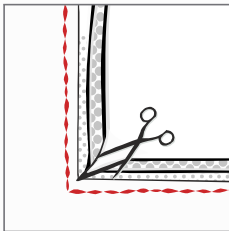


Naht, -ende Schneiden Handstiche Stecknadeln Knopf



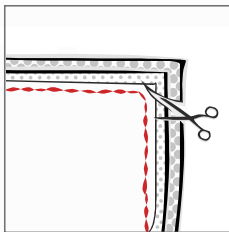
Rundungen

Die Nahtzugaben bei Rundungen auf ca. 5 mm zurückschneiden und bis kurz vor die Stepplinie einschneiden.



Ecken an Ausschnitten

Auch an Ecken werden die Nahtzugaben bis auf ca. 5 mm zurückgeschnitten. Wichtig ist, dass Sie die Nahtzugaben an den Ecken oder an der Spitze eines V-Ausschnittes bis dicht an die Stepplinie einschneiden.



Ecken an Manschetten und Kragen

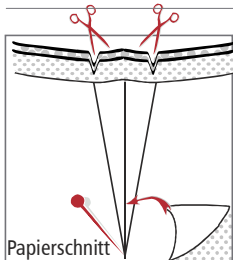
Nähen Sie auf der Nahtlinie entlang. Kurz vor Erreichen der Ecke lassen Sie die Nadel in der Arbeit stecken. Heben Sie den Nähfuß an und drehen die Arbeit so, dass Sie 1 oder 2 Stiche diagonal nähen. Lassen Sie die Nadel wieder in der Nahtlinie stehen und drehen Arbeit und vervollständigen die Naht. Die Nahtzugaben werden auf unterschiedliche Breiten zurückgeschnitten, 3-5 mm und 5-7mm. An der Ecke schneiden Sie die Nahtzugabe diagonal ab. Wenden Sie die Arbeit und nehmen eine Stecknadel zu Hilfe um die Naht an der Ecke herauszuziehen.



rechte Stoffseite linke Stoffseite rechte Futterseite linke Futterseite Einlage

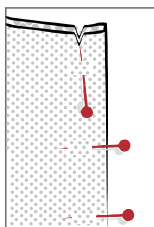


Naht, -ende Schneiden Handstiche Stecknadeln Knopf

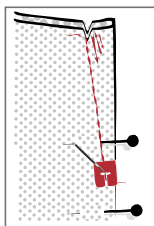


Markieren des Abnähers auf dem Stoff

Die Schnittteile liegen in doppelter Stofflage mit den linken Stoffseiten nach aussen. Die Enden der Nahtlinien eines Abnähers markieren Sie an den Schnittkanten mit kleinen Einschnitten. An der Spitze des Abnähers stecken Sie von jeder Seite eine Stecknadel ohne Glaskopf durch den Papierschnitt und die beiden Stofflagen. Heben Sie den Papierschnitt vorsichtig über den Stecknadelkopf ab. Die Stecknadeln bleiben im Stoff stecken, ziehen Sie die beiden Stofflagen auseinander.

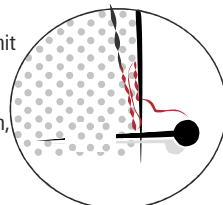


Falten Sie den Anäher so, dass die beiden Einschnitte aufeinanderliegen und die Spitze an der unteren Nadel endet. Sichern Sie den Abnäher mit einigen Stecknadeln, die sie quer zur Nährichtung stecken, die dürfen auch beim Nähen stecken bleiben. An der Schnittkante stecken Sie eine Nadel in Nährichtung, mit der Spitze nach außen.

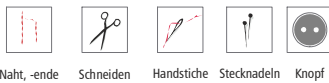


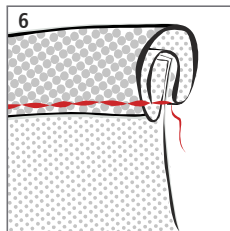
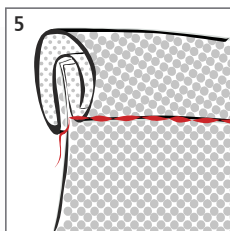
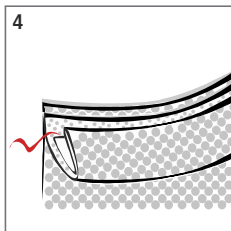
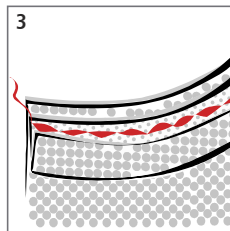
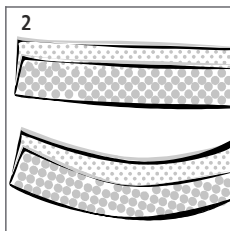
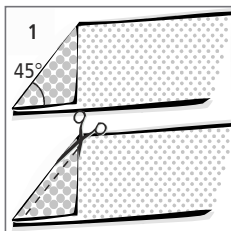
Sie beginnen am breiten Ende des Abnähers zu nähen, ziehen Sie die Stecknadel raus und sichern Sie die Naht mit einigen Rückstichen. Nähen Sie bis ca. 2 cm vor Ende des Abnähers. Verringern Sie die Stichlänge, nähen Sie bis zum Ende des Abnähers, heben Sie das Füßchen und ziehen Sie den Stoff nach vorne, um etwas Faden zu gewinnen. Anschließend nähen Sie in der Nahtzugabe 4 Stiche und beenden die Arbeit. (s. Abb.)

Zum Schluß bügeln Sie den Abnäher in Richtung Körpermitte.



Am Ende des Abnähers nicht rückwärts Nähen - dadurch entstehen





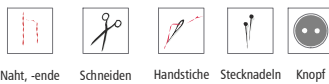
Die einzufassende Kante wird ohne Nahtzugabe zugeschnitten.

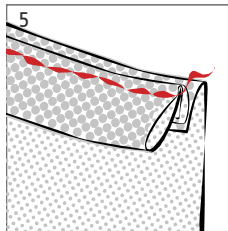
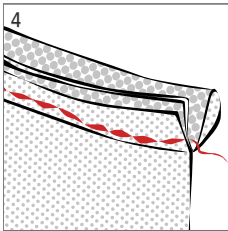
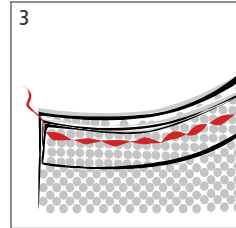
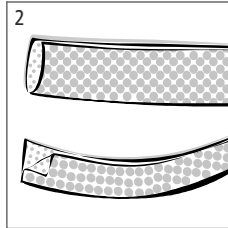
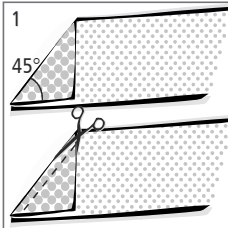
- Der Stoff, aus dem das Schrägband gearbeitet werden soll zu einem Dreieck falten, so dass der Fadenlauf im 45° Winkel liegt. Entlang des Bruchs einen 4 cm breiten Streifen schneiden.



Immer im 45° Winkel zum Fadenlauf, sonst dreht sich der Streifen später.

- Den Streifen der Länge so falten, dass 5 mm überstehen und bügeln. Wenn Sie eine Rundung einfassen wollen, formen Sie den Streifen beim Bügeln.
- Den Streifen von rechts auf die Kante stecken und steppfußbreit festnähen.
- Den Streifen noch einmal falten, so dass der Faltenbruch die Ansatznaht knapp verdeckt und bügeln.
- Jetzt den Streifen so nach innen klappen, dass der Schrägstreifen um die Kante liegt und heften. Von der rechten Seite direkt in der ersten Naht (Nahtschatten) festnähen.
- Ansicht von der linken Seite.





! Immer im 45° Winkel zum Fadenlauf, sonst dreht sich der Streifen später.

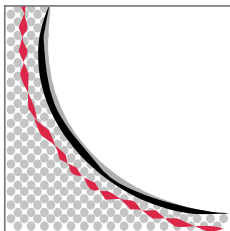
- 1 Der Stoff, aus dem das Schrägband gearbeitet werden soll zu einem Dreieck falten, so dass der Fadenlauf im 45° Winkel liegt. Entlang des Bruchs einen 4 cm breiten Streifen schneiden.
- 2 Den Streifen der Länge nach in der Mitte falten und bügeln. Wenn Sie eine Rundung einfassen wollen, formen Sie den Streifen beim Bügeln.
- 3 Den Streifen von rechts auf die Kante stecken und steppfußbreit festnähen.
- 4 Den Streifen von der rechten Seite nach oben in die Nahtzugabe bügeln und 2 mm von der Ansatznaht entfernt an der Nahtzugabe feststeppen. Diese Naht sitzt auf dem Schrägstreifen!
- 5 Jetzt den Streifen so nach innen klappen, dass die Nähte von außen nicht sichtbar sind und mit der Hand an den Nahtzugaben der Seiten-, Schulter- oder Abnähernähten festnähen.



rechte Stoffseite linke Stoffseite rechte Futterseite linke Futterseite Einlage



Naht, -ende Schneiden Handstiche Stecknadeln Knopf

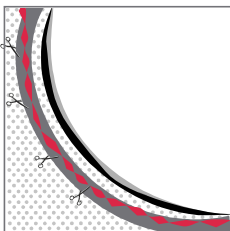


Stütznaht (Sicherheitsnaht)

Eine Stütznaht stabilisiert die Nahtlinien und Schnittkanten bei dehnungsfähigen oder schräg geschnittenen Schnittteilen. Nähen Sie in einfacher Stofflage 2 mm neben der endgültigen Nahtlinie entlang. Vergleichen Sie nach dem Nähen der Stütznaht Ihr zugeschnittenes Teil mit dem Papierschnitt, ggf. korrigieren Sie die Schnittlinie indem Sie den Stoff etwas einhalten. Zum Einhalten ziehen Sie leicht am Unterfaden.



Setzen Sie die Stütznaht immer von der rechten Stoffseite, dann wissen Sie immer wo der Unterfaden liegt.



Nahtband

Quernähte im Trikot können sich ausdehnen, deshalb wird Nahtband mit eingenäht. Dies gibt es zum Aufbügeln von der Firma Freudenberg(Vlieseline). Bei Rundungen setzen Sie erst eine Stütznaht, s.o., dann beginnen Sie an einer Seite der Rundung mit aufbügeln. Anschließend mehrmals nach jeweils 1 bis 2 Zentimetern einseitig einschneiden. In die entsprechende Form legen und mit leichtem Druck aufbügeln, etwa 8 Sekunden pro Stelle.

Bügleiseinstellung: Wolle. Lassen Sie die Teile nach dem Fixieren etwa 20 Minuten flach liegend auskühlen, damit sich die Haftung stabilisieren kann. (s. auch Verarbeitungshinweise der Hersteller)



Schulternähte bei Trikotstoffen immer mit Nahtband nähen.



rechte Stoffseite linke Stoffseite rechte Futterseite linke Futterseite Einlage



Naht,-ende



Schneiden



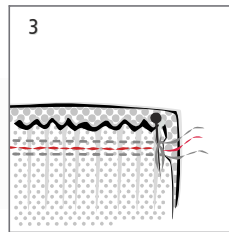
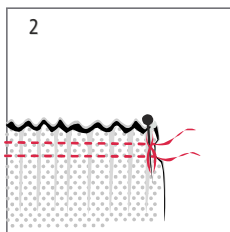
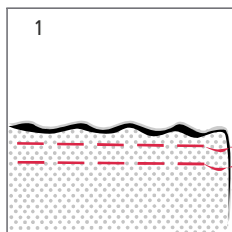
Handstiche



Stecknadeln



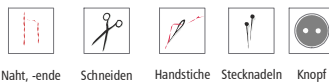
Knopf



- 1 Steppen Sie in einfacher Stofflage 1 mm rechts und links von der zu nähenden Naht mit großem Stich. Benutzen Sie für Ober- und Unterfäden verschiedene Farben.
- 2 Fixieren Sie die Ober- und Unterfäden an einem Ende der Naht. Ziehen Sie gleichmäßig an den Unterfäden des anderen Ende. Die verschiedenen Farben erleichtern dies. Schieben Sie den Stoff zusammen und fixieren auch hier die Fäden.
- 3 Genäht wird zwischen den Kräuselfäden, das gekräuselte Teil liegt dabei oben.

Gekräuseltes Volant

Für einen gekräuselten Volant schneiden Sie Streifen in der gewünschten Breite und der 2 - 3 fachen Länge zu. Falls Sie mehrere Streifen haben nähen Sie diese zusammen, am Besten eignet sich dafür eine Kapppnaht. Markieren Sie auf die gesamte Länge des Volants und dem korrespondierenden Werkstücks jeweils die Hälfte, dann ein Viertel der gesamten Länge. Dies erleichtert Ihnen später eine gleichmäßige Verteilung des Stoffs. Gehen Sie jetzt wie oben beschrieben vor und nähen den Volant an Ihr Werkstück.

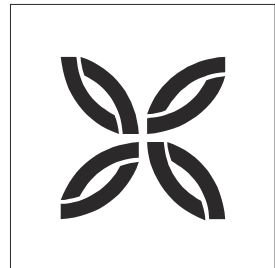


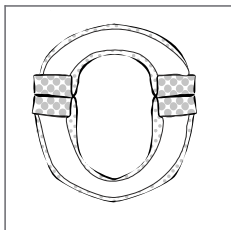


Nähvorbereitung · Nähte-Kanten-Säume **Nähfertigung** · Verschlüsse · Futterverarbeitung · Zubehör



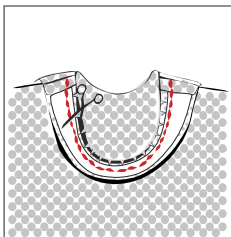
Nähfertigung





Belege werden immer mit Nahtzugabe zugeschnitten. Damit sich die Ausschnittkanten nicht verziehen oder ausleiern, werden die Belegteile mit Einlage verstärkt. Die Beleg-Schnittteile werden also ebenfalls aus Vlieseline (Vlieselinetypp s. Herstellerempfehlung) mit einer schmaleren Nahtzugabe zugeschnitten. Bügeln Sie die Vlieseline auf die linke Seite des Beleges auf.

Als Beispiel folgt ein Halsbeleg, alle anderen Beleg werden nach der selben Methode verarbeitet.

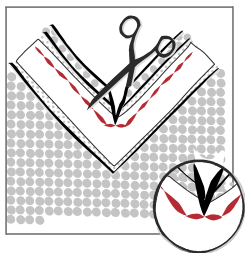


Beim Halsbeleg schließen Sie erst die Schulternähte der Belegteile. Stecken Sie den Halsbeleg rechts auf rechts auf den Halsausschnitt und nähen sie die Halsrundung zusammen. Schneiden Sie die Nahtzugaben auf ca. 0,5 cm zurück und schneiden Sie in den Rundungen bis kurz vor die Stepplinie ein.

Wenden Sie den Beleg nach innen und bügeln Sie die Nahtzugabe in den Beleg.



(s. Nähte-Kanten-Säume, Verstärzen, Methode 2)



Eckiger Ausschnitt oder V-Ausschnitt:

Beim Verstärzen von Ecken, nähen Sie nicht ganz bis zum Wendepunkt der Nahtlinie. Stoppen Sie kurz vorher, lassen Sie die Nadel im Stoff, heben Sie das Fußchen an und drehen die Arbeit um 45°. Senken Sie das Nähfußchen, nähen Sie zwei Stiche, lassen Sie die Naht wieder im Stoff und heben Sie das Nähfußchen. Drehen Sie die Arbeit nochmal um weitere 45° und nähen weiter auf der Nahtlinie. Mit diesem kleinen Trick, lässt sich der Beleg einfacher wenden. Schneiden Sie die Nahtzugabe an den Ecken oder an der Spitze des V-Ausschnittes bis dicht an die Stepplinie ein.



rechte Stoffseite linke Stoffseite rechte Futterseite linke Futterseite Einlage

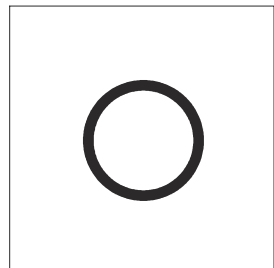


Naht, -ende Schneiden Handstiche Stecknadeln Knopf



Nähvorbereitung · Nähte-Kanten-Säume · Nähfertigung · **Verschlüsse** · Futterverarbeitung · Zubehör

Verschlüsse



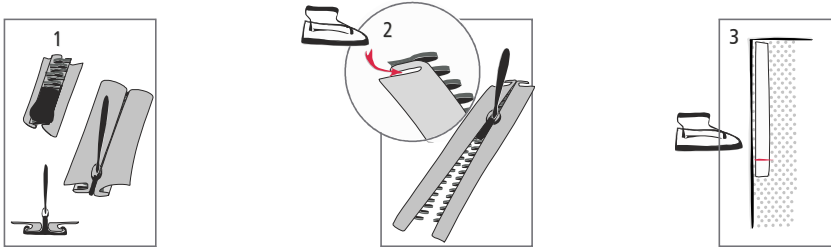


Abb. 1

Beim nahtverdeckten Reißverschluss sind die Zähnchen auf der Unterseite. Er sollte 5 cm länger sein als die fertige Öffnung, er wird vor dem Schließen der Naht eingenäht. Sie können den Reißverschluss bei Bedarf kürzen, sichern Sie das Ende indem Sie mit einigen Handstichen über die Zähnchen nähen. Zum Einnähen gibt es spezielle Nähmaschinenfüßchen, das gehört meistens zum Sonderzubehör der Nähmaschine und die Nutzung wird dort erklärt. Wenn Sie kein spezielles Füßchen haben, können Sie den nahtverdeckten Reißverschluss aber auch mit einem normalen Reißverschlussfüßchen, das zum Standardzubehör einer Nähmaschine gehört, einnähen:

Abb. 2

Bügeln Sie Zähnchen von der Unterseite vom Band weg.

Abb. 3

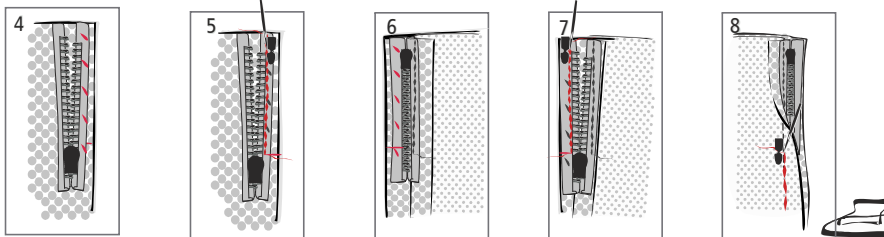
Zum Stabilisieren der Kante bügeln Sie ein Nahtband auf die linke Seite.



rechte Stoffseite linke Stoffseite rechte Futterseite linke Futterseite Einlage



Naht, -ende Schneiden Handstiche Stecknadeln Knopf

**Abb. 4**

Heften Sie den geöffneten Reißverschluss von rechts auf den Oberstoff mit dem Schieber nach unten. Markieren Sie sich das Ende der Naht, ca. 5 cm oberhalb vom Ende des Reißverschlusses..

Abb. 5

Setzen Sie das Reißverschlussfüßchen so ein, dass es rechts von den Zähnnchen liegt und stellen die Nadelposition so weit nach links, dass Sie ganz nah an den Zähnnchen entlang nähen können. Nähen Sie bis zur Markierung, nicht weiter!



Falls Sie mal mit der Nadel in die Zähnnchen gelangen, müssen Sie trennen. Sonst schließt der Reißverschluss nicht.

Abb. 6

Schließen Sie den Reißverschluss und heften ihn an das korrespondierende Schnittteil an. Übertragen Sie die Markierung für das Ende der Naht.

Abb. 7

Die Position des Reißverschlussfüßchens ist jetzt links der Zähnnchen, die Nadelposition ist ganz weit rechts, auch wieder nah an den Zähnnchen. Nähen Sie bis zu Markierung, nicht weiter!

Abb. 8

Jetzt schließen Sie die restliche Naht von links. Sie haben immer noch das Reißverschlussfüßchen in der Maschine. Versuchen Sie die Nadel möglichst nah an die Einsatznähte des Reißverschlusses zu positionieren und vervollständigen die Naht.



Tauschen Sie nach einigen Zentimetern das Reißverschlussfüßchen gegen das Standardfüßchen aus, damit lässt es sich besser geradeaus nähen.



rechte Stoffseite linke Stoffseite rechte Futterseite linke Futterseite Einlage



Naht,-ende



Schneiden



Handstiche



Stecknadeln



Knopf